

FIRMFIT®

Silent

PL

PODRĘCZNIK MONTAŻU

2025.07.07

Dziękujemy za wybór naszych podłóg. Po prawidłowym ułożeniu i przy prawidłowej pielęgnacji nowa podłoga będzie łatwa w utrzymaniu i zachowa swój wspaniały wygląd przez lata. Przed rozpoczęciem montażu należy przeczytać wszystkie instrukcje i postępować zgodnie z zaleceniami. Niewłaściwy montaż spowoduje utratę gwarancji.

Zaznacz każdą pozycję	Pozycja	Standard	Dlaczego ma to kluczowe znaczenie
	Płaskość podłoża	Podłoże musi być płaskie z dokładnością do 5 mm na długości 3 m.	Nierówne podłoże może powodować powstawanie szczelin, wyboczeń i uszkodzeń systemu blokującego.
	Wilgotność podłoża	Podłoże betonowe: - pH ≤ 9 - CM ≤ 2,5% - ASTM F2170 RH ≤ 90% - ASTM F1869 ≤ 3,63 kg/92 m ² - ASTM F2659 MC ≤ 4,0% Podłoże drewniane: - MC ≤ 12%	Wilgotność podłoża może powodować problemy związane z miejscem montażu, które mogą prowadzić do awarii instalacji, uszkodzeń złączy spowodowanych gromadzeniem się soli alkalicznych i potencjalnego źródła pleśni. Na podłożach betonowych wymagana jest folia polietylenowa o grubości 0,15 mm .
	Odkształcenie podłoża	Podłoże musi być stabilne i nie może ulegać ruchom góra-dół.	Odkształcenie podłoża spowoduje powstanie szczelin i uszkodzenie mechanizmu blokującego.
	Akceptowane podłoże	Nie należy stosować na miękkich podłożach.	Nie stosować dodatkowego miękkiego podkładu, ponieważ spowoduje to utratę gwarancji. Winyłowe podłogi pływające z wyściółką i dywany nie są odpowiednimi podłożami. Montaż podłóg winyłowych na drewnie zamontowanym na betonie spowoduje utratę gwarancji.
	Sprawdzenie stanu desek	Dokładnie sprawdź montowane deski pod kątem widocznych uszkodzeń.	Przed montażem należy sprawdzić materiał w świetle dziennym pod kątem widocznych usterek/uszkodzeń, w tym wad lub niezgodności koloru lub połysku. Brzegi podłogi należy sprawdzić pod kątem prostoliniowości i wszelkich uszkodzeń. Po zainstalowaniu nie będą przyjmowane jakiegokolwiek reklamacje dotyczące wad powierzchniowych.
	Utrzymanie odpowiedniej przestrzeni dylatacyjnej	Podłogi pływające muszą mieć swobodę ruchu.	Nieprawidłowe rozprężenie może powodować wybrzuszenia, szczeliny i uszkodzenia systemu blokującego.

I. PRZYGOTOWANIA OGÓLNE

WYMAGANE NARZĘDZIA: Klocki dystansowe, gumowy młotek, linijka, ołówek, taśma miernicza, nóż do tapet, klocek dobijający, izolacja przeciw wilgoci 0,15 mm, kątownik, listwy typu "T", pilarka tarczowa, sznur traserski, ochrona oczu, poziomica, nakolanniki (opcjonalnie), miotła lub odkurzacz.

- Przed montażem należy sprawdzić materiał w świetle dziennym pod kątem widocznych usterek/uszkodzeń, w tym wad lub niezgodności koloru lub połysku. Brzegi podłogi należy sprawdzić pod kątem prostoliniowości i wszelkich uszkodzeń. Po zainstalowaniu nie będą przyjmowane jakiegokolwiek reklamacje dotyczące wad powierzchniowych.
- Zaleca się układanie desek zgodnie z kierunkiem głównego źródła światła. Aby uzyskać najlepszy rezultat, należy zawsze używać od 2 do 3 kartonów na raz, mieszając deski podczas montażu.
- Sprawdzić, czy podłoże/warunki panujące w miejscu montażu są zgodne ze specyfikacjami opisanymi w niniejszej instrukcji. **NIE MONTOWAĆ** jeśli podłoże nie spełnia specyfikacji i skontaktować się z dostawcą.
- Produkty podłogowe mogą zostać uszkodzone w wyniku nieprawidłowego obchodzenia się z nimi przed montażem. Zachować ostrożność podczas obchodzenia się z tymi produktami i w trakcie ich transportu. Kartony należy przechowywać, transportować i traktować w sposób zapobiegający ich uszkodzeniu. Przechowywać kartony na płasko, nigdy na krawędzi.
- Produkty podłogowe mogą być ciężkie i nieporęczne. Podczas przenoszenia tych produktów należy zawsze stosować odpowiednie techniki podnoszenia. W miarę możliwości należy korzystać z urządzeń do transportu materiałów, takich jak platformy na kołach lub wózki. Nigdy nie podnoś więcej niż możesz bezpiecznie przenieść; uzyskaj pomoc.
- Przed instalacją należy obliczyć powierzchnię pomieszczenia oraz zaplanować dodatkowe 10% materiału podłogowego na odpady powstające z docinania.
- Środowisko, w którym ma być montowana podłoga, ma decydujące znaczenie dla udanego montażu i ciągłej wydajności produktów podłogowych. Podłoga przeznaczona jest do montażu wyłącznie w pomieszczeniach zamkniętych. Takie lokalizacje wewnętrzne muszą również spełniać wymagania klimatyczne i strukturalne.
- W większości przypadków produkt ten nie wymaga aklimatyzacji. Jeśli jednak kartony z materiałem na podłogę były narażone przez ponad 2 godziny na ekstremalne temperatury poniżej 10°C lub powyżej 35°C w ciągu 12 godzin przed montażem, wymagana jest aklimatyzacja. W takim przypadku należy przechowywać deski w temperaturze pokojowej przez co najmniej 12 godzin poprzedzających montaż w nieotwartym opakowaniu. Przed montażem i w jego trakcie w pomieszczeniu należy utrzymywać stałą temperaturę w przedziale 20–25°C.
- Podłogę należy montować wyłącznie w temperaturze od 20-25°C. Konieczne jest utrzymanie stałej temperatury przed i w trakcie montażu. Nie zaleca się stosowania grzejników przenośnych, ponieważ mogą one nie ogrzewać pomieszczenia i podłoża w wystarczającym stopniu. Nigdy nie należy używać grzejników naftowych.
- Po zamontowaniu należy upewnić się, że podłoga nie jest narażona na działanie temperatur niższych niż 10°C lub wyższych niż 50°C.
- Dla powierzchni podłogowych przekraczających 400 m² i/lub długości przekraczających 20 m należy stosować listwy dylatacyjne.

II. INFORMACJE O PODŁOŻU

• Podłogę można zamontować na większości twardych podłoży, jeśli tylko istniejąca powierzchnia jest stabilna, czysta, sucha i równa. · Maksymalne odchylenie od równości podłoża nie może przekraczać:

- 5 mm na długości 3 metrów
- 3 mm na długości 2 metrów
- 2 mm na długości 1 metra
- 1 mm na długości 20 cm"

Jakość i trwałość zamontowanej podłogi zależą bezpośrednio od jakości podłoża.

Nierówności, niestabilność lub niewłaściwe przygotowanie powierzchni mogą prowadzić do problemów użytkowych (takich jak skrzywienie, szczeliny czy pęknięcie zamków) oraz obniżyć satysfakcję użytkownika. Pamiętaj: im bardziej równe i stabilne podłoże, tym większa satysfakcja z finalnego efektu.

- Podłoże nie powinno nachylać się bardziej niż 25 mm na 2 metry w dowolnym kierunku.
- Wgłębienia, głębokie rowy, szczeliny dylatacyjne i inne niedoskonałości podłoża muszą być wypełnione łątami i masą wyrównawczą.
- Podłoża muszą być wolne od nadmiernej wilgotności lub zasad. Usunąć brud, farby, lakiery, woski, oleje, rozpuszczalniki, wszelkie ciała obce i zanieczyszczenia.
- Nie należy używać produktów zawierających ropę naftową, rozpuszczalniki lub oleje cytrusowe do przygotowania podłoża, ponieważ mogą one powodować przebarwienia i rozprężanie się nowej podłogi.
- Chociaż podłoga ta jest wodoodporna, nie jest przeznaczona do stosowania jako izolacja przeciw wilgoci.
- Produkt ten nie może być również montowany w miejscach narażonych na zalanie, takich jak sauny lub obszary zewnętrzne, werandy, przyczepy kempingowe, łodzie, kampery, domki typu Lanai, pomieszczenia podatne na zalanie lub pokoje lub domy, w których nie panuje stała temperatura.
- Istniejące podłogi winylowe w arkuszach nie mogą być amortyzowane, a ich grubość nie może przekraczać jednej warstwy. Miękki podkład i miękkie podłoże zmniejszą naturalną wytrzymałość mechanizmu zatraskowego oraz odporności podłogi na wgniecenia i mogą spowodować utratę gwarancji.
- Odpowiednie warunki w pomieszczeniu, w tym wilgotność podłoża, muszą być utrzymywane przez cały okres użytkowania podłogi.

PODŁOŻE DREWNIANE

- Jeżeli podłoga ma być ułożona na istniejącej drewnianej podłodze, zaleca się naprawę wszelkich luźnych desek lub skrzypiących miejsc przed rozpoczęciem montażu.
- Podłoża drewniane nie mogą mieć wilgotności większej niż 12% MC (zawartość wilgoci).
- Piwnice i pustki podpodłogowe muszą być suche. Do pokrycia 100% powierzchni ziemi w pustce podpodłogowej wymagane jest zastosowanie folii polietylenowej 0,15 mm.
- Zalecamy układanie podłogi w poprzek do istniejących płyt podłogowych.
- Wszystkie pozostałe podłoża – sklejka, płyta OSB, płyta wiórowa itp. muszą mieć solidną konstrukcję i muszą być montowane zgodnie z zaleceniami producenta.
- NIE NALEŻY instalować na podłożach o konstrukcji podkładowej lub podłożach drewnianych montowanych bezpośrednio na betonie.

PODŁOŻA BETONOWE

- Istniejące podłoża betonowe muszą być w pełni utwardzone, po co najmniej 60 dniach, gładkie, trwale suche, czyste i wolne od wszelkich obcych materiałów, takich jak kurz, wosk, rozpuszczalniki, farby, smary, oleje i stare pozostałości kleju.
- Podłoże musi być suche. Należy zachować maksymalne pH na poziomie 9, zgodność z wymogami dotyczącymi zawartości wilgoci, testowane zgodnie z poniższymi metodami:
 - Emisja pary wilgoci z betonu nie może przekraczać 3,63 kg MVER (wskaźnik emisji pary wilgoci) na 93 m² w ciągu 24 godzin. Można to zmierzyć za pomocą testu chlorku wapnia (ASTM F1869).
 - 90% RH (ASTM F2170).
 - Maks. 2,5% zawartość wilgoci (metoda CM / ASTM F2659).
 - Maks. 4.0 MC zgodnie z ASTM F2659 (należy użyć miernika skalibrowanego dla betonu i potwierdzonego testami grawimetrycznymi).
- Jako izolację przeciw wilgoci między podłożem betonowym a podłogą konieczne jest użycie folii polietylenowej o grubości min. 0,15 mm.

UWAGA: ODPOWIEDZIALNOŚĆ ZA USTALENIE, CZY ISTNIEJĄCA PODŁOGA NADAJE SIĘ DO MONTAŻU, SPOCZYWA WYŁĄCZNIE NA MONTERZE / WYKONAWCY PODŁOGI NA MIEJSCU. JEŚLI ISTNIEJĄ JAKIEKOLWIEK WĄTPLIWOŚCI CO DO PRZYDATNOŚCI, NALEŻY USUNĄĆ ISTNIEJĄCĄ PODŁOGĘ LUB ZAMONTOWAĆ NA NIEJ ODPOWIEDNI PODKŁAD. MONTAŻ NA ISTNIEJĄCYCH WYTRZYMAŁYCH PODŁOGACH MOŻE POWODOWAĆ WIĘKSZĄ PODATNOŚĆ NA WGNIECENIA.

NIE MONTOWAĆ NA

- Wszelkiego rodzaju wykładzinach.
- Istniejącej podłodze winylowej z wyściółką.
- Dowolnego typu podłodze pływającej, luźno układanej, i na arkusza winylu mocowanych na obwodzie.
- Podłodzi z drewna twardego/posadzkach drewnianych, które leżą bezpośrednio na betonie lub na wymiarowej tarcicy albo sklejce umieszczonej na betonie.

ISTOTNE INFORMACJE

Promienniki ciepła podłogowe: Podłogę można układać na podłożu z promiennikiem ciepła zanurzonym na ponad 12 mm, stosując metodę montażu w systemie pływającym. Maksymalna temperatura pracy nie powinna nigdy przekraczać 30°C. Zaleca się stosowanie podposadzkowego czujnika temperatury w celu uniknięcia przegrzania.

- Wyłączyć ogrzewanie na 24 godziny przed montażem, w jego trakcie i 24 godziny po nim w przypadku montażu na podłożu ogrzewanym przez promiennik.
- Przed montażem na nowo zainstalowanych systemach ogrzewania promiennikowego, system należy włączyć z maksymalną mocą grzania w celu usunięcia wszelkich resztek wilgoci z wylewki cementowej, w której zamontowane jest ogrzewanie.
- Przed montażem i w jego trakcie temperatura w pomieszczeniu powinna być stała i wynosić pomiędzy 20–25°C.
- Po zakończeniu montażu system grzewczy należy ustawić na temperaturę otoczenia i stopniowo zwiększać ją o 5°C co 12 godzin, aż do osiągnięcia normalnych warunków pracy.
- Dodatkowe wytyczne – patrz zalecenia producenta systemu ogrzewania promiennikowego.

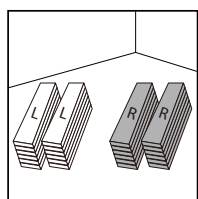
Ostrzeżenie: Nie zaleca się stosowania elektrycznych mat grzewczych, które nie są wbudowane w podłoże, do stosowania pod podłogą. Stosowanie mat grzewczych, które nie są wbudowane i są stosowane bezpośrednio pod podłogą, może spowodować utratę gwarancji na podłogę w przypadku awarii. Najlepiej jest układać podłogę na wbudowanych systemach promiennikowego ogrzewania podłogowego i stosować się do wyżej wymienionych wytycznych.

Wskazówka: Najlepszym sposobem na maksymalne wykorzystanie możliwości systemu grzewczego jest ustawienie okresu "WŁĄCZENIA" na komfortową temperaturę i okresu "WYŁĄCZENIA" na temperaturę zadaną obniżoną, która zwykle jest o 4°C niższa niż temperatura komfortowa. Temperatury zadane obniżone są szczególnie ważne, ponieważ nie pozwalają one na zbyt duży spadek temperatury w pomieszczeniu, co oznacza, że w razie potrzeby znacznie szybciej można ogrzać pomieszczenie z powrotem do komfortowej temperatury.

III. MONTAŻ

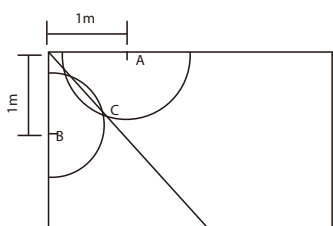
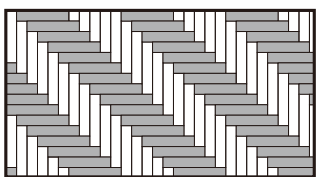
- Usunąć listwy wykończeniowe, cokoły ściennie oraz urządzenia i meble z pomieszczenia. Aby uzyskać najlepsze rezultaty, ościeżnice drzwi muszą być podcięte, aby umożliwić swobodne poruszanie się posadzki bez pochwyce-
nia. Po zakończeniu prac przygotowawczych należy zamieść i odkurzyć cały obszar roboczy, aby usunąć wszelki kurz i zanieczyszczenia.
- W przypadku podłogi pływającej należy zawsze pozostawić 6 mm szczelinę pomiędzy ścianami i obiektami, takimi jak słupy, schody itp. Szczeliny te zostaną zasłonięte listwami wykończeniowymi po ułożeniu podłogi.
- **UWAGA:** NIE WYPEŁNIAĆ SZCZELIN DYLATACYJNYCH SILIKONEM. W PRZYPADKU MONTAŻU W ŁAZIENKACH I INNYCH WILGOTNYCH POMIESZCZENIACH, PATRZ SEKCJA "INSTALACJA W WILGOTNYCH POMIESZCZENIACH".
- W miarę możliwości należy tak zaplanować układ desek, aby spoiny w deskach nie pokrywały się ze spoinami lub łączeniami w istniejącym podłożu.
- Nie należy montować szafek kuchennych bezpośrednio na podłożu. Szafy zabudowane, szafki kuchenne, wyspy i podobne ciężkie elementy muszą być instalowane w pierwszej kolejności. Dopiero wtedy można zamontować podłogę, pozostawiając wokół niej odpowiednią szczelinę dylatacyjną. Ta szczelina zostanie zasłonięta listwami wykończeniowymi po ułożeniu podłogi. Jakość podłogi można zagwarantować tylko wtedy, gdy ma ona swobodę ruchów. Nie wolno jej przybijać, przyklejać ani w żaden inny sposób mocować do podłoża.
- Maksymalna waga mebli na nogach nie może przekraczać 1 tony.
- Obciążenie punktowe każdej z nóg nie może przekraczać 50 kg/cm².
- Średnica każdej z nóg musi być większa niż 3 cm.
- **PODKŁAD:** Jeżeli podłoga NIE MA wstępnie przymocowanego podkładu, zaleca się zastosowanie dodatkowego podkładu w celu poprawy właściwości akustycznych oraz zniwelowania pewnych nierówności podłoża. Najlepszych rezultatów można oczekiwać w przypadku podkładu o maksymalnej grubości 1 mm i wysokiej gęstości (>135 kg/m³), wysokiej wytrzymałości na ściskanie (≥200 kPa zgodnie z normą EN 16354, ASTM D3575-20, Suffix D) i <10% zmianie grubości (zgodnie z ASTM D3575-20, Suffix B), który wspiera system zatraskowy podczas codziennego użytkowania. Grubsze podkłady, podkłady o niskiej gęstości i niedostatecznej wytrzymałości na ściskanie mogą uszkodzić mechanizm blokujący, co spowoduje utratę ważności gwarancji. Jeżeli podłoga POSIADA wstępnie przymocowany podkład, zastosowanie dodatkowego podkładu może uszkodzić mechanizm blokujący, co spowoduje UTRATĘ WAŻNOŚCI gwarancji.
- **WSKAZÓWKI DOTYCZĄCE CIĘCIA:** Aby dociąć panel, należy użyć zwykłego uniwersalnego noża i linijki: cięcie należy wykonać stroną wierzchnią panelu zwróconą na dół, należy kilkakrotnie przeciągnąć mocno dociskany nożem po jednej linii. Nóż nie przetnie powierzchni na wylot, ale zrobi głębokie nacięcie. Następnie połowę panelu można unieść jedną ręką w górę, zaś drugą ręką przytrzymać pozostałą część panelu tuż przy nacięciu. Panel pęknie w sposób naturalny. Aby ułatwić montaż, cięcia można wykonać za pomocą noża do laminatu lub paneli winylowych.
- **WAŻNE:** Zaczynając od drugiego rzędu, zawsze używaj klocka dobijającego i gumowego młotka, aby delikatnie opukać najpierw długi bok każdej deski, upewniając się, że jest dobrze dopasowana i nie ma żadnych szczelin. Dopiero wtedy przystąp do opukania krótszego boku.

UWAGA: Oznaczenie literą „L” lub „R” na spodzie każdej deski jodełki informuje o dwóch różnych kierunkach profilowania. W każdym pudełku znajduje się identyczna liczba desek typu L i desek typu R. Należy zwracać uwagę na oznaczenia i zawsze montować elementy parami. W poniższej instrukcji elementy oznaczone jako L przedstawiono kolorem białym, natomiast elementy oznaczone jako R – kolorem szarym.

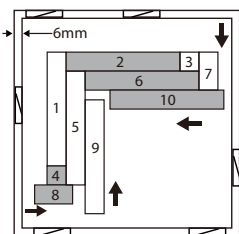


- Podział na wyraźne stopy ułatwi znalezienie właściwej deski, jeśli oznaczenia L lub R zostaną odcięte.

METODA 1 – WZÓR JODEŁKOWY UKOŚNY

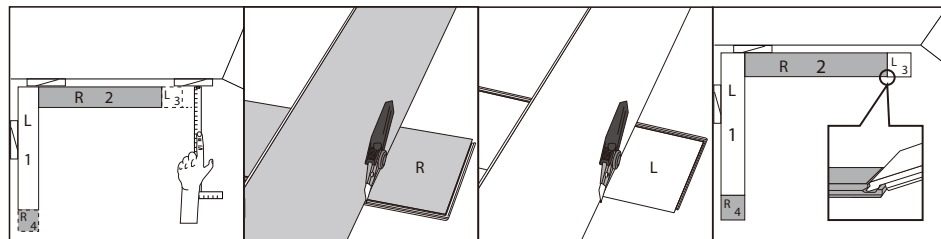


- Używając ołówka, sznurka i linijki, wyznacz linię pod kątem 45°, która posłuży do wyrównania wzoru zgodnie z przedstawioną ilustracją. Następnie można rozpocząć rozmieszczanie klocków dystansowych na ścianie z przesunięciem, zachowując 6 mm szczelinę dylatacyjną przy ścianie.

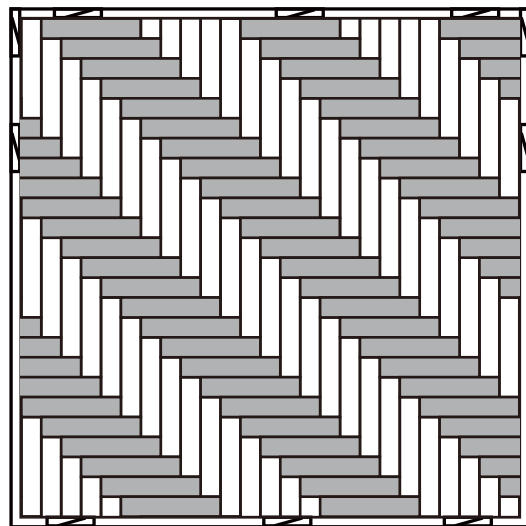


- Rozpocznij układanie od lewego narożnika naprzeciwko drzwi. Użyj deski oznaczonej symbolem „L” jako pierwszej, umieszczając jej pióro od strony ściany. Następnie weź drugą deskę (oznaczoną „R”) i umieść ją prostopadłe do pierwszej (zobacz wskazówki dotyczące łączenia na zatrask na dole strony). W przypadku deski trzeciej i czwartej zastosuj się do poniższych wskazówek dotyczących cięcia. Kontynuuj instalację zgodnie z kolejnością.

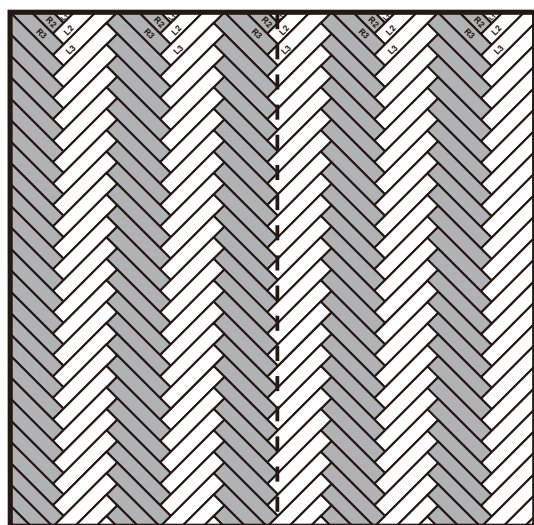
WSKAZÓWKI DOTYCZĄCE CIĘCIA: Aby zamontować 3. (L), 4. (P) i kolejne deski, których krótszy bok będzie przylegał do ściany, należy zmierzyć długość deski potrzebną do dopasowania i odpowiednio ją przyciąć. Upewnij się, że używasz właściwej strony deski (zobacz ilustracje poniżej).



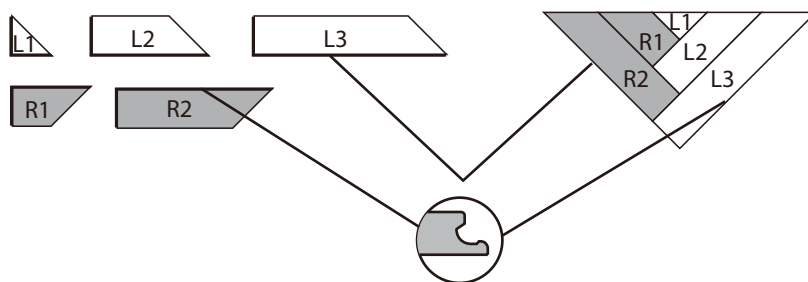
Ta kolejność jest przykładowa i będzie zależała od kształtu pomieszczenia. Ważne jest, aby zawsze zaczynać od układania desek przy ścianach.



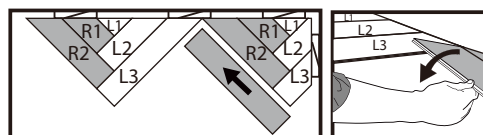
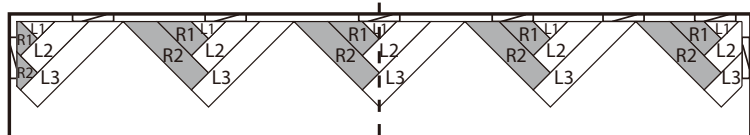
METODA 2 – WZÓR W JODEŁKĘ



Jeden zestaw początkowy

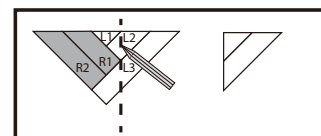
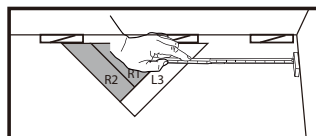
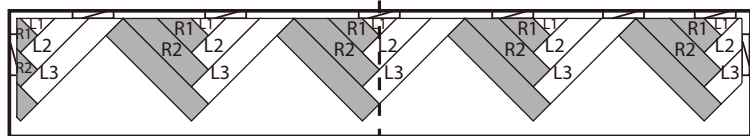


- Najpierw, korzystając z szablonu wycinania znajdującego się wewnątrz opakowania, wytnij 5 elementów (L1, L2, L3, R1, R2) potrzebnych do złożenia pierwszego zestawu. Do wykonania początkowego zestawu 5 elementów (L1, L2, L3, R1, R2) potrzebnych będzie łącznie 5 desek. Użycie obcinków od tych samych desek w jednym zestawie nie będzie możliwe.



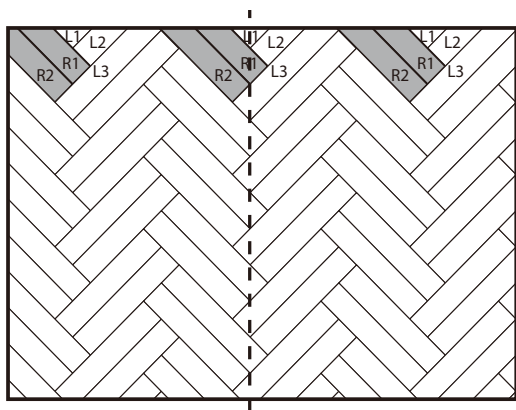
- Rozpocznij układanie pierwszego zestawu, wyrównując go do sznurka traserskiego przechodzącego przez środek pomieszczenia (aby wyśrodkować montaż, upewnij się, że sznurek przechodzi przez środek krótszego boku desek). Zawsze należy zachować 6 mm szczelinę dylatacyjną przy ścianie.

- Każdy zestaw startowy ma szerokość 1004 mm. Zmierz, ile zestawów startowych będziesz potrzebować w zależności od szerokości pomieszczenia. Zestawy początkowe można połączyć za pomocą jednej pełnej deski.



- Po dojściu do ścian po obu stronach zmierz odległość między ścianą a najbliższym zestawem początkowym. Zmontuj nowy zestaw, zaznacz na nim zmierzoną odległość, przytnij deski (zestaw można w tym celu rozmontować) i zamontuj deski w szczelinie.
- Kontynuuj ten wzór, aż cała powierzchnia pomieszczenia zostanie wyłożona.

METODA 3 – WZÓR PODWÓJNEJ JODEŁKI



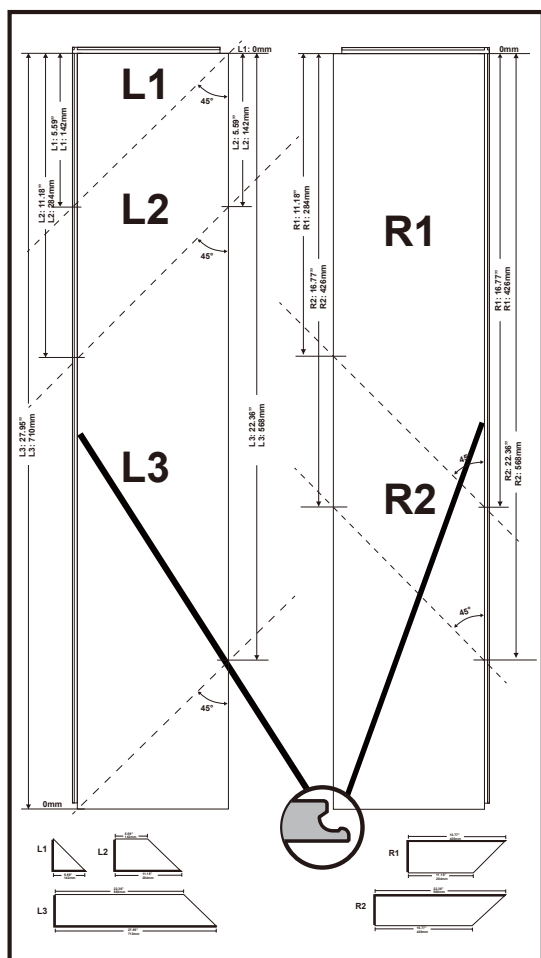
⚠ UWAGA!

- W przypadku wzoru podwójnej jodełki cięcia są inne niż przedstawione na szablonie znajdującym się w opakowaniu. Należy wykorzystać wymiary podane w Załączniku, aby przyciąć 5 desek (L1, L2, L3, R1, R2) z zestawu początkowego do odpowiedniej długości.

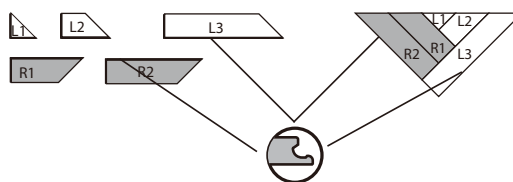
Deska	Strona rowka	Strona wpustu
L1	142 mm	0 mm
L2	284 mm	142 mm
R1	426 mm	284 mm
R2	568 mm	426 mm
L3	710 mm	568 mm



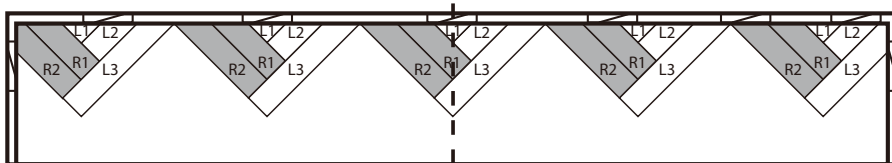
ZESTAW POCZĄTKOWY



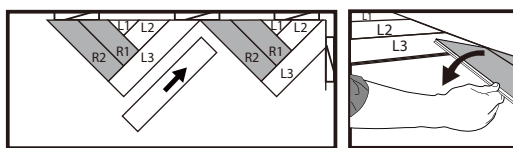
Jeden zestaw początkowy



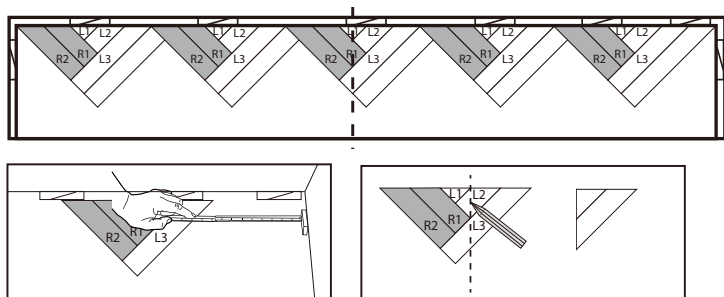
- Do wykonania początkowego zestawu 5 elementów (L1, L2, L3, R1, R2) potrzebnych będzie łącznie 5 desek. Użycie obcinków od tych samych desek w jednym zestawie nie będzie możliwe.



- Rozpocznij układanie pierwszego zestawu, wyrównując go do sznurka traserskiego przechodzącego przez środek pomieszczenia (aby wyśrodkować montaż, upewnij się, że sznurek przechodzi przez wierzchołek wzoru). Zawsze należy zachować 6 mm szczelinę dylatacyjną przy ścianie.



- Każdy zestaw startowy ma szerokość 1004 mm. Zmierz, ile zestawów startowych będziesz potrzebować w zależności od szerokości pomieszczenia. Zestawy początkowe można połączyć za pomocą jednej pełnej deski.



- Po dojściu do ścian po obu stronach zmierz odległość między ścianą a najbliższym zestawem początkowym. Zmontuj nowy zestaw, zaznacz na nim zmierzoną odległość, przytnij deski (zestaw można w tym celu rozmontować) i zamontuj deski w szczelinie.
- Kontynuuj ten wzór, aż cała powierzchnia pomieszczenia zostanie wyłożona.

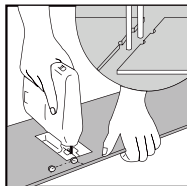
WAŻNE: Zalecamy nałożenie kleju o wysokiej przyczepności i odporności na ścinanie wewnątrz systemu blokującego po krótkiej stronie desek, aby uzyskać dodatkowe mocowanie. Należy unikać nadmiernej ilości kleju i pamiętać o natychmiastowym wytarciu nadmiaru, który wystaje się na powierzchnię podłogi.

PORADY DOTYCZĄCE MONTAŻU NA ZATRZASK

Krótszą krawędź ułożyć ściśle przy prostopadłej desce. Wprowadź element pod kątem 45° wzdłuż dłuższego boku

równoległej deski, zatrzasnując go. Złożyć jednym ruchem. Zaleca się delikatne dobicie desek na krawędzi po ich zatrzaśnięciu, aby upewnić się, że są ściśle połączone i idealnie wyrównane.

WAŻNE: W przypadku stwierdzenia, że panele nie są ustawione na jednakowej wysokości lub nie połączyły się ze sobą prawidłowo, należy postąpić zgodnie z instrukcją demontażu u dołu strony, zdemontować panel i sprawdzić, czy w systemie połączeniowym nie ma jakichś zanieczyszczeń uniemożliwiających montaż. Próba montażu na siłę bez prawidłowego dopasowania pióra połączeniowego na końcu panelu do wpustu może doprowadzić do trwałego uszkodzenia pióra.



Otwory na rury:

Odmierzyć średnicę rury i wywiercić otwór o 20 mm większy. Odciąć kawałek piłą, tak jak pokazano na rysunku i położyć panel we właściwym miejscu na podłodze. Następnie włożyć na miejsce odpitowany kawałek.



Listwy drzwiowe:

Ułożyć deskę (stroną dekoracyjną w dół) obok wykończenia drzwi i wyciąć w sposób przedstawiony na rysunku. Następnie wsunąć panel podłogowy pod listwę.

INSTALACJA W OBSZARACH MOKRYCH

WAŻNE: Ten produkt nie jest objęty gwarancją w przypadku montażu w obszarach mokrych z bieżącą wodą i obszarach z wbudowanymi odpływami, np. w basenach lub prysznicach.

- Użyć listwy podłogowej typu T, aby oddzielić obszar mokry od reszty instalacji.
- Wypełnić szczeliny dylatacyjne prętem dylatacyjnym z kompresyjnej pianki PE o średnicy 10 mm, a następnie na całym obwodzie montażu pokryć elastycznym uszczelniaczem silikonowym w 100%. Markowe i standardowe tuby silikonowe są dostępne w każdym lokalnym sklepie budowlanym lub markecie z narzędziami. **WAŻNE:** Nie stosować uszczelniacza akrylowego.
- Należy zastosować uszczelniacz silikonowy w miejscach połączeń z ościeżnicami drzwiowymi lub innymi trwale zamocowanymi elementami.

IV. KOŃCZENIE MONTAŻU

- Zabezpiecz wszystkie odsłonięte krawędzie podłogi, instalując listwy przyścienne i/lub listwy przejściowe. Pozostaw niewielki odstęp między listwą a deskami. Upewnij się, że żadna deska nie będzie w żaden sposób przymocowana do podłoża.
- W drzwiach i innych miejscach, gdzie deski podłogowe mogą stykać się z innymi powierzchniami podłogi, wymagane jest stosowanie listew typu „T” w celu przykrycia odsłoniętych krawędzi, ale nie ściskając desek. Pozostawić szczelinę o szerokości 6 mm pomiędzy deskami a przylegającą powierzchnią.

V. KONSERWACJA

- W miarę możliwości należy stosować odpowiednie osłony okienne, takie jak zasłony, rolety lub folie UV na szybach, aby chronić podłogę przed długotrwałym działaniem intensywnego ciepła.
- Codziennie zmywać lub odkurzać przy użyciu końcówek z miękkim włosiem. Nie używaj odkurzacza wyposażonego w turboszczotkę.
- Nie polerować ani nie szlifować powierzchni.
- Natychmiast usuwać rozlane płyny i nadmierne ilości płynów.
- W razie potrzeby używać wilgotnego mopa i neutralnych środków czyszczących zalecanych do podłóg winylowych.
- Dozwolone jest stosowanie na tym produkcie mopów parowych i mopów ze spryskiwaczem dla gospodarstw domowych. Stosować z najniższą mocą z odpowiednią miękką podkładką i nie trzymać mopa parowego w jednym miejscu przez dłuższy czas (więcej niż 30 sekund). Informacje na temat prawidłowego użytkowania znajdują się w instrukcji producenta mopa.
- Należy stosować odpowiednie środki ochrony podłóg, takie jak filcowe podkładki pod meblami. Krzesła biurowe i inne meble na kółkach należy wyposażyć w kółka o szerokiej powierzchni i średnicy co najmniej 5 cm .
- Umieść wycieraczkę przy wejściach do domu, aby zmniejszyć ilość wnoszonych zanieczyszczeń. Nie należy używać wycieraczek z podkładem lateksowym lub gumowym, ponieważ mogą one spowodować trwałe przebarwienia.
- Nie należy używać środków ściernych, wybielaczy ani wosku do konserwacji podłogi.
- W przypadku uporczywych plam należy użyć spirytusu mineralnego o słabym zapachu lub denaturatu naniesionego na czystą szmatkę. Nigdy nie wylewaj chemikaliów bezpośrednio na podłogę.
- Nie przeciągać ani nie przesuwać ciężkich przedmiotów po podłodze.

VI. DEMONTAŻ

Demontaż polega na podnoszeniu poszczególnych paneli, jeden po drugim, w kolejności odwrotnej do montażu.